

T.C
GEMLİK KAYMAKAMLIĞI
ŞEHİT CEMAL İLKOKULU MÜDÜRLÜĞÜ

2024-2028

STRATEJİK PLANI



İSTİKLALMARŞI

Korkma, sönmez bu şafaklarda yüzen al sancak,
Sönmeden yurdumun üstünde tüten en son ocak.
O benim milletimin yıldızıdır, parlayacak;
O benimdir, o benim milletimindir ancak.

Çatma, kurban olayım, çehreni ey nazlı hilal!
Kahraman ırkıma bir gül! Ne bu şiddet, bu celal?
Sana olmaz dökülen kanlarımız sonra helal...
Hakkıdır Hakk'a tapan milletimin istiklal!

Ben ezelden beridir hür yaşadım, hür yaşarım.
Hangi çılgın bana zincir vuracakmış? Şaşarım!
Kükremiş sel gibiyim, bendimi çiğner, aşarım.
Yırtarım dağları, enginlere sığmam taşarım.

Garbın afakını sarmışsa çelik zırhlı duvar,
Benim iman dolu göğsüm gibi serhaddim var.
Ulusun, korkma! Nasıl böyle bir imanı boğar,
"Medeniyet!" dediğin tek dişi kalmış canavar?

Arkadaş! Yurduma alçakları uğratma sakın.
Siper et gövdeni, dursun bu hayasızca akın.
Doğacaktır sana va'dettiği günler Hakk'ın...
Kim bilir, belki yarın, belki yarından da yakın.

Bastığın yerleri "toprak!" diyerek geçme, tanı:
Düşün altındaki binlerce kefensiz yatanı.
Sen şehit oğlusun, incitme, yazıktır atanı:
Verme, dünyaları alsan da, bu cennet vatanı.

Kim bu cennet vatanın uğruna olmaz ki feda?
Şüheda fışkıracak toprağı sıksan, şüheda!
Canı, cananı bütün varımı alsın da Huda,
Etmesin tek vatanımdan beni dünyada cüda.

Ruhumun senden, İlahi, şudur ancak emeli:
Değmesin mabedimin göğsüne namahrem eli.
Bu ezanlar ezanlar-ki şahadetleri dinin temeli
Ebedi yurdumun üstünde benim inlemeli.

O zaman vech ile bin secde eder-varsa-taşım,
Her yerihandan, İlahi, boşanıp kanlı yaşım,
Fışkırır ruh-ı mücerred gibi yerden na'şim;
O zaman yükselerek arşa değer belki başım.

Dalgaları sen de şafaklar gibi ey şanlı hilal!
Olsun artık dökülen kanlarımın hepsi helal!
Ebediyen sana yok, ırkıma yok izmihlal:
Hakkıdır, hür yaşamış bayrağımın hürriyet;
Hakkıdır, Hakk'a tapan, milletimin istiklal!

Mehmet AKIF ERSOY

*Öğretmenler;
Yeni Nesil Sizin
Eseriniz Olacaktır.*

K. Atatürk

GENÇLİĞE HİTBE

Ey Türk gençliği! Birinci vazifen, Türk İstiklalini, Türk cumhuriyetini, İlelebet, muhafaza ve müdafaa etmektir.

Mevcutiyetinin ve istikbalinin yegane temeli budur. Bu temel, senin, en kıymetli hazinendir. İstikbalde dahi, seni, bu hazineden, mahrum etmek isteyecek, dahili ve harici, bedhahları olacaktır. Bir gün, istiklal ve cumhuriyeti müdafaa mecburiyetine düşersen, vazifeye atılmak için, içinde bulunacağın vaziyetin imkanı ve şeraitini düşünmeyeceksin! Bu imkan ve şerait, çok namüasit bir mahiyette tezahür edebilir. İstiklal ve cumhuriyetine kastedecek düşmanlar, bütün dünyada emsali görülmemiş bir galibiyetin mümessili olabilirler. Cebren ve hile ile aziz vatanın, bütün kaleleri zapt edilmiş, bütün tersanelerine girilmiş, bütün orduları dağıtılmış ve memleketin her köşesi bilfiil işgal edilmiş olabilir. Bütün bu şeraitten daha elim ve daha vahim olmak üzere, memleketin dahilinde, iktidara sahip olanlar gaflet ve dalaletle hatta hyanet içinde bulunabilirler. Hatta bu iktidar sahipleri şahsi menfaatlerini, müstevlerin siyasi emelleriyle tevhit edebilirler. Millet, fakr u zaruret içinde harap ve bîtap düşmüş olabilir.

Ey Türk istikbalinin evladlı! İşte, bu ahval ve şerait içinde dahi, vazifen; Türk istiklal ve cumhuriyetini kurtarmaktır! Muhtaç olduğun kudret, damarlarındaki asil kanda, mevcuttur!

K. Atatürk

“Eğitimidir ki bir milleti ya hür bağımsız, şanlı, yüksek bir topluluk halinde yaşatır, ya da milleti esaret ve sefaletle terk eder.”

K. Atatürk
Mustafa Kemal ATATÜRK

Okul/Kurum Bilgileri

İli: BURSA		İlçesi: GEMLİK	
Adres:	Alemdar Caddesi No.82 Yeni Mahalle Gemlik/BURSA	Coğrafi Konum (link)	https://maps.app.goo.gl/Hdf7dyiP3BFNg7Z69
Telefon Numarası:	0 224 513 40 41	Faks Numarası:	
e- Posta Adresi:	716243@meb.k12.tr	Web sayfası adresi:	http://sehitcema1.meb.k12.tr/
Kurum Kodu:	716243	Öğretim Şekli:	İkili Eğitim

SUNUŞ



Çok hızlı gelişen, değişen teknolojilerle bilginin değişim süreci de hızla değişmiş ve başarı için sistemli ve planlı bir çalışmayı kaçınılmaz kılmıştır. Sürekli değişen ve gelişen ortamlarda çağın gerekleri ile uyumlu bir eğitim öğretim anlayışını sistematik bir şekilde devam ettirebilmemiz, belirlediğimiz stratejileri en etkin şekilde uygulayabilmemiz ile mümkün olacaktır. Başarılı olmak da iyi bir planlama ve bu planın etkin bir şekilde uygulanmasına bağlıdır.

Kapsamlı ve özgün bir çalışmanın sonucu hazırlanan Stratejik Plan okulumuzun çağa uyumu ve gelişimi açısından tespit edilen ve ulaşılması gereken hedeflerin yönünü doğrultusunu ve tercihlerini kapsamaktadır. Katılımcı bir anlayış ile oluşturulan Stratejik Plânın, okulumuzun eğitim yapısının daha da güçlendirilmesinde bir rehber olarak kullanılması amaçlanmaktadır.

Belirlenen stratejik amaçlar doğrultusunda hedefler güncellenmiş ve okulumuzun 2024-2028 yıllarına ait stratejik plânı hazırlanmıştır.

Bu planlama; 5018 sayılı Kamu Mali Yönetimi ve Kontrol Kanunu gereği, Kamu kurumlarında stratejik planlamanın yapılması gerekliliği esasına dayanarak hazırlanmıştır. Zoru hemen başarırız, imkânsızı başarmak zaman alır.

Okulumuza ait bu planın hazırlanmasında her türlü özveriye gösteren ve sürecin tamamlanmasına katkıda bulunan idareci ve öğretmenlerimize, stratejik planlama ekibimize teşekkür ediyor, bu plânın başarıyla uygulanması ile okulumuzun başarısının daha da artacağına inanıyor, tüm personelimize başarılar diliyorum.

Hüseyin KAFTAN
Okul Müdürü

İÇİNDEKİLER

SUNUŞ	4
1. GİRİŞ VE STRATEJİK PLANIN HAZIRLIK SÜRECİ	7
1.1 Strateji Geliştirme Kurulu ve Stratejik Plan Ekibi	7
1.2 Planlama Süreci	7
2. DURUM ANALİZİ	9
2.1 Kurumsal Tarihçe	10
2.2 Uygulanmakta Olan Stratejik Planın Değerlendirilmesi	11
2.3 Mevzuat Analizi	
2.4 Üst Politika Belgeleri Analizi	13
2.5 Faaliyet Alanları ile Ürün/Hizmetlerin Belirlenmesi	14
2.6 Paydaş Analizi	15
2.7 Kuruluş İçi Analiz	17
2.7.1 Teşkilat Şeması	17
2.7.2 İnsan Kaynakları	18
2.7.3 Teknolojik Düzey	21
2.7.4 Mali Kaynaklar	22
2.7.5 İstatistiki Veriler	23
2.8 Çevre Analizi (PESTLE)	25
2.9 Güçlü ve Zayıf Yönler ile Fırsatlar ve Tehditler (GZFT) Analizi	26
2.10 Tespit ve İhtiyaçların Belirlenmesi	27
3. GELECEĞE BAKIŞ	29
3.1 Misyon	30
3.2 Vizyon	30
3.3 Temel Değerler	31
3.4 Amaç, Hedef ve Performans Göstergesi ile Stratejiler	32
4. MALİYETLENDİRME	40
5. İZLEME VE DEĞERLENDİRME	43
EKLER:	44

TABLolar DİZİNİ

Tablo 1. Strateji Geliştirme Kurulu ve Stratejik Plan Ekibi Tablosu

Şekil 1: Stratejik Plan Oluşum Şeması

Tablo 2.Uygulanmakta Olan Stratejik Planın Değerlendirilmesi

Tablo 3 Mevzuat Analizi = Sayfa 17

Tablo 4.Üst Politika Belgeleri Analizi Tablosu

Tablo 5. Faaliyet Alanlar/Ürün ve Hizmetler Tablosu

Tablo 6. Paydaş Sınıflandırma ve Önceliklendirme Tablosu

Tablo 6.1. Paydaş Yararlanıcı Ürün Tablosu:

Tablo 6.2 Paydaş Önem Matrisi

Tablo 6.3.Paydaş Stratejisi

Tablo 7.1 öğrenci anketlerine ilişkin sonuçlar

Tablo 7.2 öğretmen anketlerine ilişkin sonuçlar

Tablo 7.3 veli anketlerine ilişkin sonuçlar

Tablo 8 Kuruluş İçi Analiz Tablosu

Şekil 2. Teşkilat şeması

Tablo 9. Çalışanların Görev Dağılımı

Tablo 10. İdari Personelin Hizmet Süresine İlişkin Bilgiler

Tablo 11. Okul/Kurumda Oluşan Yönetici Sirkülasyonu Oranı

Tablo 12 İdari Personelin Katıldığı Hizmetİçi Programları

Tablo 13. Öğretmenlerin Hizmet Süreleri (Yıl İtibarıyla)

Tablo14. Kurumda Gerçekleşen Öğretmen Sirkülasyonu

Tablo 15. Öğretmenlerin Katıldığı/Katılmadığı Hizmet İçi Eğitim Programları

Tablo 16. Kurumdaki Mevcut Hizmetli/ Memur Sayısı

Tablo 17. Okul/kurum Rehberlik Hizmetleri

Tablo 18. Teknolojik Araç-Gereç Durumu

Tablo 19. Fiziki Mekân Durumu

Tablo 20. Kaynak Tablosu

Tablo 21. Gelir-Gider Tablosu

Tablo 22. Norm Kadro Tablosu

Tablo 23.Öğretmen/Öğrenci Durumu

Tablo 24 PESTLE Analiz Tablosu

Tablo 25. GZFT Analizi

Tablo 26.Tespit ve İhtiyaçların Belirlenmesi

Tablo 27 Tahmini Maliyet Tablosu

1.BÖLÜM

GİRİŞ VE STRATEJİK PLANIN HAZIRLIK SÜRECİ

1. GİRİŞ VE STRATEJİK PLANIN HAZIRLIK SÜRECİ

1.1 Strateji Geliştirme Kurulu ve Stratejik Plan Ekibi

Stratejik Planlama çalışmaları, Millî Eğitim Bakanlığı Strateji Geliştirme Başkanlığının 2022-21 Sayılı Genelgesi gereğince başlatılmıştır.

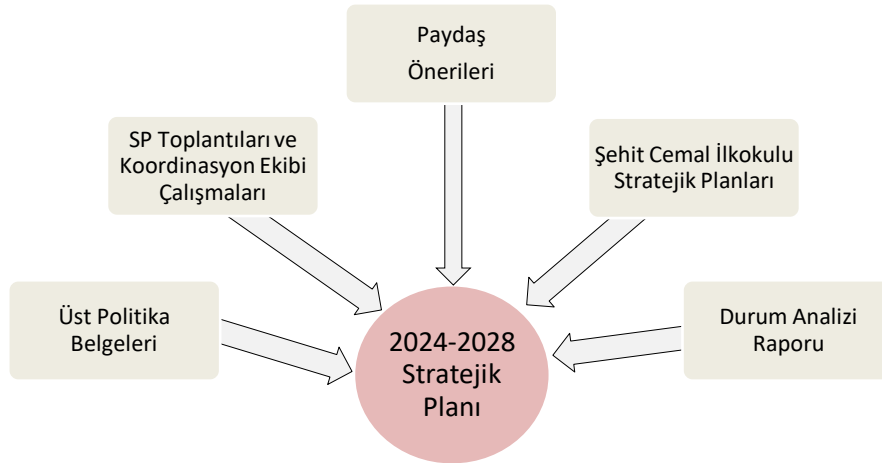
Strateji Geliştirme Kurulu: Okul müdürünün başkanlığında, bir okul müdür yardımcısı, bir öğretmen ve okul/aile birliği başkanı ile bir yönetim kurulu üyesi olmak üzere 5 kişiden oluşan üst kurul kurulur.

Stratejik Plan Ekibi: Okul müdürü tarafından görevlendirilen ve üst kurul üyesi olmayan müdür yardımcısı başkanlığında, belirlenen öğretmenler ve gönüllü velilerden oluşur.

Tablo 1. Strateji Geliştirme Kurulu ve Stratejik Plan Ekibi Tablosu

Strateji Geliştirme Kurulu Bilgileri		Stratejik Plan Ekibi Bilgileri	
Adı Soyadı	Ünvanı	Adı Soyadı	Ünvanı
Hüseyin KAFTAN	Okul Müdürü	Ayşegül Tutkun KAYA	Ana Sınıfı Öğretmeni
Ahmet SEVER	Müdür Yardımcısı	Kadir ÇAĞLAYAN	Sınıf Öğretmeni
Ali TOPSEÇER	Rehber Öğretmen	Burcu DEMİR	Sınıf Öğretmeni
Samet BOZÇA	Sınıf Öğretmeni	Semra İNCE	Sınıf Öğretmeni
Gülsema KUKUL	Sınıf Öğretmeni	Hilal YILDIZ	Sınıf Öğretmeni
Naci AKSU	Sınıf Öğretmeni	Ayşegül ONGUR	Okul Aile Birliği Başkanı

STRATEJİK PLAN OLUŞUM ŞEMASI



Şekil1:Şehit Ceal İlkokulu Stratejik Planlama Süreci

1.2 Planlama Süreci

İnsan doğası gereği mükemmele ulaşmayı ister, mükemmele ulaşma fikrinden verimlilik fikri doğmuştur. Verimlilik 'işleri doğru yapmaktır' globalleşen dünyada ihtiyaçlar sınırsızdır kaynaklar ise sınırlıdır. Bunun için kaynakların verimli bir şekilde kullanılması, büyük önem taşır. Bir kurumun verimliliği kadar etkinliği de önemlidir. Etkinlik doğru işler yapmaktır. Bu da rasyonel planlamayla olur.

Okulumuzun stratejik planı hazırlanırken paydaşlarımızın tümünün fikirlerini almaya azami ölçüde dikkat ettik gelişmeye açık yönlerimizi tehditlerimizi fırsatlarımızı ve güçlü yönlerimizi tespit ettik. Okulumuza yeni ufuklar açabilecek bir stratejik plan hazırlamaya çalıştık. Şehit Cemal İlkokulu olarak bütün paydaşlarımızın katılımıyla hazırladığımız bu planla önümüzdeki 5 yılda takip edeceğimiz stratejiyi ortaya koymuş, bu strateji doğrultusunda gerçekleştireceğimiz eylem planını hazırlamış bulunmaktayız. Artık bütün paydaşlarımızla birlikte ne yaptığımızın daha fazla bilincindeyiz.

Stratejik plan sayesinde zaten yapmakta olduğumuz çalışmaları artık belli bir plan ve program dâhilinde, neyi niçin yaptığımızı, sonuçtan neler beklediğimizi, beklediğimizi elde edip edemediğimizi nasıl ölçüp değerlendireceğimizi bilerek yapacağız. Ayrıca bu stratejik plan görev ve sorumluluklarımızı yerine getirmede maddi ve insan kaynaklarımızın daha etkili kullanılmasına olanak tanımaktadır.

Geleceğe yönelik misyon, vizyon, amaç-hedefler ve performans göstergeleri doğrultusunda daha güçlü işbirlikleri oluşturmayı ve paydaşlarımızdan daha çok destek sağlamayı hedefleyen plan okulumuzu daha ileriye götürmek için verdiğimiz ve vereceğimiz çabaların yol haritası olacaktır.

Stratejik Plan Hazırlama Ekibi

2.BÖLÜM

DURUM ANALİZİ

2. DURUM ANALİZİ

2.1 Kurumsal Tarihçe

Adını Kurtuluş Savaşı Kahramanlarından Yüzbaşı Mehmet CEMAL BEY den alan Okulumuz 1925 yılında eğitim ve öğretime başlamıştır. 1998 Yılına kadar İlçemiz Balık pazarı mahallesinde bulunan şu anki Zübeyde Hanım Anaokulunun bulunduğu yerde hizmet verirken, zorunlu 8 yıllık eğitime başladıktan sonra; Şükrü Şenol İlköğretim Okuluna ait birinci kademe binasının tahsisi ile eğitim ve öğretime şimdiki binamızda devam etmektedir.

ŞEHİT YÜZBAŞI MEHMET CEMAL EFENDİ

Gemlik'in kurtuluşunda şehit olan Mehmet Cemal İstanbul Eyüp Sultan'da 1892 yılında doğdu. Babası bahriye binbaşlarından Ahmet Efendi, annesi Makbule Hanımdır. Eşinin ismi Saniye olup, Reyhan isminde bir kızı, Orhan isminde bir oğlu vardır. İstanbul'da Harp Okulunu bitirdikten sonra Rumi Teşrinievvel (Ekim) 1328 (1912) yılında 331-27 sicil no ile göreve başladı. Seferberlik sonunda zabıt vekili (Asteğmen) olarak Edirne'de bulunan 2.Kolordu 17. depo alayı 12. bölük kumandanlığına tayin edildi. 1 Eylül 1330 (1914) da (Harp Okulunda) geçirmiş olduğu fitik ameliyatından sonra hastalığın tekrar nüksetmesi üzerine Dersaadet Gülhane hastanesine tedavi olmak için gönderildi. Tedavi bitince Depo alayının Kırklareli'ne gitmesi üzerine birliğine orada katıldı. Bilahare 1330 (1914) Kasım ayında depo alayının Bahr-ı Siyah Boğazı (Karadeniz Boğazı) batı sahiline hareketi ile orada 146. alay teşekkül ettirildi. 1330 senesi sonunda hastalığın tekrar nüksetmesi sonucu tedavi görmek üzere Gümüş suyu hastanesine geldi. Bu hastanenin vermiş olduğu rapor üzerine Dersaadet merkez Ümera-i Askeriye Divan-ı harp evrak memurluğuna tayin edildi. İki defa ameliyat olduğu için 1916 yılı sonunda harita dairesinde, Harita Mektebi muallimliği (Öğretmenliği) görevi verildi. 1. Mart 1334 (1918) tarihinde mülazım-ı evvelliğe terfi etti. Bu görevi yaparken Anadolu'da Kurtuluş savaşı başlamıştı. Savaşa katılmak için iki çocuğu ve eşini bırakarak Kasım 1337(1921) tarihinde Dersaadet'ten firar ederek Karadeniz Ereğli'sinde A.P.Müdürü Ziya Bey'e katıldı. Düzce Eğitim kuvvetleri 2. bölük Komutanlığına atandı. Daha sonra İzmit Muhafız Bölüğü ve Merkez komutanlığında görev verildi.

Son savaşta Yüzbaşının şehit olması Gemlik halkında da büyük üzüntüye sebep olur. Onu dualarla Merkez Ali Paşa camiiinin haziresine gömerler. Mezarları bu gün caminin abdest alma yerinin olduğu yerlere rastlar. Cami yıkılıp yenisi yapılmaya başlanınca halk büyük bir tören ve dualarla buradan kaldırıp mezarını bu gün bulunduğu yer olan Emetullah Caminin bahçesine getirdiler. Ebediyen unutulmaması için de Gemlik'te bir okula onun adı olan "ŞEHİT CEMAL" koydular. Ruhü şad olsun.

Okulumuz deprem riski nedeniyle Bursa Valiliği kararıyla boşaltılmış olup, 3 Mart 2023 tarihinden itibaren Şükrü Şenol Ortaokulu'nda ikili öğretimde öğlenci olarak eğitim öğretime devam etmektedir.

2.2 Uygulanmakta Olan Stratejik Planın Değerlendirilmesi

Değerlendirmelerimiz sonucunda, hedef göstergelerimize etki eden önemli gelişmeler yaşandığını gözlemledik. Bu gelişmeler aşağıda verilmiştir. Bu gelişmeler planlarımızda küçük düşmeler yaşatsa da genel olarak planlarımıza ulaşılmıştır.

Pandemi Süreci: COVID-19 pandemisi, eğitim alanında büyük zorluklar yarattı. Dünya genelinde okulların kapanması veya sınırlı katılımı açık kalması, öğrenciler üzerinde olumsuz etkilere yol açtı. Öğretmenlerimiz ve canlı derslerle pandemi başarıyla atlatıldı.

Deprem Etkisi: Kahramanmaraş'ta yaşanan deprem, psikolojik ve sosyal hasara neden oldu ve öğrencilerin eğitimine olumsuz etkiledi.

Okul Kapanmaları: COVID-19 pandemisi nedeniyle birçok ülkede okullar geçici olarak kapatılmış veya çevrimiçi eğitime geçilmiştir. Bu, öğrencilerin fiziksel olarak okula katılmamaları anlamına gelir. Fakat canlı dersler ve çevrimiçi toplantılarla süreç başarıyla atlatılmıştır.

Çevrimiçi Eğitim Uygulamaları: Pandemi sırasında öğrenciler, öğretmenler ve eğitim kurumları, çevrimiçi eğitim platformlarına daha fazla bağımlı hale gelmiştir.

Öğrenci Başarısındaki Dalgalanmalar: Pandemi nedeniyle öğrenci başarısı ve öğrenci notları dünya genelinde dalgalanmıştır. Online eğitim, öğrencilerin motivasyonunu ve öğrenme süreçlerini etkilemiştir..

Öğrenci Devamsızlığı: Okulların kapanması veya karışık eğitim modelleri, öğrenci devamsızlığı sorunlarına yol açmıştır. Bazı öğrenciler, çevrimiçi eğitime erişimde sorun yaşamıştır.

Özellikle Roman öğrencilerimizin devamsızlık oranı yüksek olmuştur.

Bu faktörler, hedeflerimize ulaşma konusunda karşılaştığımız zorlukların altını çizmektedir. Bu nedenle, yeni plan döneminde bu zorlukların üstesinden gelmeyi ve daha etkili bir eğitim ortamı oluşturmayı hedeflemekteyiz.

2.3 Mevzuat Analizi

Tablo 2 Mevzuat Analizi

YASAL YÜKÜMLÜLÜK (GÖREVLER)	DAYANAK(KANUN, YÖNETMELİK, GENELGE, YÖNERGE)
Atama	657 Sayılı Devlet Memurları Kanunu Milli Eğitim Bakanlığına Bağlı Okul ve Kurumların Yönetici ve Öğretmenlerinin Norm Kadrolarına İlişkin Yönetmelik Milli Eğitim Bakanlığı Eğitim Kurumları Yöneticilerinin Atama ve Yer Değiştirmelerine İlişkin Yönetmelik Milli Eğitim Bakanlığı Öğretmenlerinin Atama ve Yer Değiştirme Yönetmeliği
Ödül, Disiplin	Devlet Memurları Kanunu 6528 Sayılı Milli Eğitim Temel Kanunu İle Bazı Kanun ve Kanun Hükmünde Kararnamelerde Değişiklik Yapılmasına Dair Kanun Milli Eğitim Bakanlığı Personeline Başarı, Üstün Başarı ve Ödül Verilmesine Dair Yönerge Milli Eğitim Bakanlığı Disiplin Amirleri Yönetmeliği
Okul Yönetimi	1739 Sayılı Milli Eğitim Temel Kanunu Milli Eğitim Bakanlığı İlköğretim Kurumları Yönetmeliği Milli Eğitim Bakanlığı Okul Aile Birliği Yönetmeliği Milli Eğitim Bakanlığı Eğitim Bölgeleri ve Eğitim Kurulları Yönergesi MEB Yönetici ve Öğretmenlerin Ders ve Ek Ders Saatlerine İlişkin Karar Taşınır Mal Yönetmeliği
Eğitim-Öğretim	Anayasa 1739 Sayılı Milli Eğitim Temel Kanunu 222 Sayılı İlköğretim ve Eğitim Kanunu 6287 Sayılı İlköğretim ve Eğitim Kanunu ile Bazı Kanunlarda Değişiklik Yapılmasına Dair Kanun Milli Eğitim Bakanlığı İlköğretim Kurumları Yönetmeliği Milli Eğitim Bakanlığı Eğitim Öğretim Çalışmalarının Planlı Yürütülmesine İlişkin Yönerge Milli Eğitim Bakanlığı Öğrenci Yetiştirme Kursları Yönergesi Milli Eğitim Bakanlığı Ders Kitapları ve Eğitim Araçları Yönetmeliği Milli Eğitim Bakanlığı Öğrencilerin Ders Dışı Eğitim ve Öğretim Faaliyetleri Hakkında Yönetmelik
Personel İşleri	Milli Eğitim Bakanlığı Personel İzin Yönergesi Devlet Memurları Tedavi ve Cenaze Giderleri Yönetmeliği Kamu Kurum ve Kuruluşlarında Çalışan Personelin Kılık Kıyafet Yönetmeliği Memurların Hastalık Raporlarını Verecek Hekim ve Sağlık Kurulları Hakkındaki Yönetmelik Milli Eğitim Bakanlığı Personeli Görevde Yükseltme ve Unvan Değişikliği Yönetmeliği Öğretmenlik Kariyer Basamaklarında Yükseltme Yönetmeliği
Mühür, Yazışma, Arşiv	Resmi Mühür Yönetmeliği Resmi Yazışmalarda Uygulanacak Usul ve Esaslar Hakkındaki Yönetmelik Milli Eğitim Bakanlığı Evrak Yönergesi Milli Eğitim Bakanlığı Arşiv Hizmetleri Yönetmeliği
Rehberlik ve Sosyal Etkinlikler	Milli Eğitim Bakanlığı Rehberlik ve Psikolojik Danışma Hizmetleri Yönet. Okul Spor Kulüpleri Yönetmeliği Milli Eğitim Bakanlığı İlköğretim ve Ortaöğretim Sosyal Etkinlikler Yönetmeliği
Öğrenci İşleri	Milli Eğitim Bakanlığı İlköğretim Kurumları Yönetmeliği Milli Eğitim Bakanlığı Demokrasi Eğitimi ve Okul Meclisleri Yönergesi Okul Servis Araçları Hizmet Yönetmeliği
İsim ve Tanıtım	Milli Eğitim Bakanlığı Kurum Tanıtım Yönetmeliği Milli Eğitim Bakanlığına Bağlı Kurumlara Ait Açma, Kapatma ve Ad Verme Yönetmeliği
Sivil Savunma	Sabotajlara Karşı Koruma Yönetmeliği Binaların Yangından Korunması Hakkındaki Yönetmelik Daire ve Müesseseler İçin Sivil Savunma İşleri Kılavuzu

2.4 Üst Politika Belgelerinin Analizi

Üst politika belgeleri;

- 12. Kalkınma Planı
- Cumhurbaşkanlığı Programı,
- Orta Vadeli Program,
- Cumhurbaşkanlığı Yıllık Programı,
- Millî Eğitim Bakanlığı Stratejik Planı,
- İl Millî Eğitim Müdürlüğü Stratejik Planı,
- İlçe Millî Eğitim Müdürlüğü Stratejik Planı
-

● *Tablo 3. Üst Politika Belgeleri Analizi Tablosu*

Üst Politika Belgesi	İlgili Bölüm/Referans	Verilen Görevler/İhtiyaçlar
12. Kalkınma Planı	Eğitim	658, 659, 660 Sayılı Amaç Maddeleri ve Bunlara Bağlı Politika ile Tedbir Maddeleri
12. Kalkınma Planı	Çocuk	731.2, 731.3, 731.4, 731.5, 731.6, 732.1, 732.3, 732.5, 733.1, 733.2, 734.4, 735.7, 735.8, 738.2, 738.3, 739.1, 739.2, 739.3, 739.4, 740.4, 742.4, 744.1 Sayılı Tedbir Maddeleri
12. Kalkınma Planı	Engelli Hizmetleri	758.1, 758.2, 758.3, 758.4, 758.5 Sayılı Tedbir Maddeleri
12. Kalkınma Planı	Sosyal Hizmetler, Sosyal Yardımlar ve Yoksullukla Mücadele	773.1, 774.1 Sayılı Tedbir Maddeleri
12. Kalkınma Planı	Gelir Dağılımı	777.4 Sayılı Tedbir Maddesi
12. Kalkınma Planı	Kültür ve Sanat	783.1, 783.2, 783.5, 785.1, 785.2, 785.3, 785.5, 789.1, 789.2, 790.4, 793.2 Sayılı Tedbir Maddeleri
12. Kalkınma Planı	Afet Yönetimi	830.7, 831.3, 832.1, 832.4, 833.6, 839.1, 839.3, 841.1 Sayılı Tedbir Maddeleri
12. Kalkınma Planı	Sivil Toplum	940.3 Sayılı Tedbir Maddesi
12. Kalkınma Planı	Kamuda Stratejik Yönetim	942.1, 943.1, 943.2, 943.4, 943.5 Sayılı Tedbir Maddeleri
Orta Vadeli Program	Dijital Dönüşüm	4 Tedbir
Orta Vadeli Program	İklim Değişikliği Mevzuatı, Emisyon Ticaret Sistemi, Sınırdaki Karbon Düzenlemesi Mekanizmasına Uyum	1 Tedbir
Cumhurbaşkanlığı 2024 Yıllık Programı	Yurt İçi Tasarruflar	350.2, 352.3 Sayılı Tedbir Maddeleri
Cumhurbaşkanlığı 2024 Yıllık Programı	Fikri Mülkiyet Hakları	565.6, 565.7 Sayılı Tedbir Maddeleri
Cumhurbaşkanlığı 2024 Yıllık Programı	Uluslararası Göç	816.1 Sayılı Tedbir Maddesi
Millî Eğitim Bakanlığı Stratejik Planı	Temel Eğitim ile İlgili Bütün Maddeler	Bütün Maddeler
İl Millî Eğitim Müdürlüğü Stratejik Planı	Temel Eğitim ile İlgili Bütün Maddeler	Bütün Maddeler
İlçe Millî Eğitim Müdürlüğü Stratejik Planı	Temel Eğitim ile İlgili Bütün Maddeler	Bütün Maddeler

2.5 Faaliyet Alanları ile Ürün ve Hizmetlerin Belirlenmesi

Tablo 4. Faaliyet Alanlar/Ürün ve Hizmetler Tablosu

FAALİYET ALANI: EĞİTİM	FAALİYET ALANI: YÖNETİM İŞLERİ
<p>1- Rehberlik Hizmetleri</p> <ul style="list-style-type: none"> • Veli • Öğrenci • Öğretmen 	<p>1 -Öğrenci işleri hizmeti</p> <ul style="list-style-type: none"> • Kayıt- Nakil işleri • Devam-devamsızlık • Sınıf geçme-Diploma İşlemleri • Mezunlar • Bir Üst Öğrenime Geçiş-Tercih İşlemleri • Öğrenci başarısının değerlendirilmesi • Ders Programları-Ders Dağıtım İşleri • Öğrencilere yönelik her türlü belgenin düzenlenmesi • Öğrenci sağlığı ve güvenliği • Öğrenci davranışlarının değerlendirilmesi
<p>2- Sosyal-Kültürel Etkinlikler</p> <ul style="list-style-type: none"> • Çeşitli Sosyal Etkinlikler (.....) • Çeşitli Kültürel Etkinlikler(.....) • Öğrenci Gezileri • Öğretmenler Sosyal Etkinlikleri • Bayramlar-Belirli Gün ve Haftalarla İlgili törenler • 	<p>2- Öğretmen özlük işleri hizmeti</p> <ul style="list-style-type: none"> • Personel Terfi-İzin-Ücret-Maaş İşlemleri • Hizmet Birleştirme işlemleri • Personel işleri • Doğum- ölüm vb. yardım evrakları düzenlenmesi • HİTAP işlemleri
<p>3- Spor Etkinlikleri</p> <ul style="list-style-type: none"> • Futbol • Atletizm • Voleybol 	<p>3- Büro İşleri hizmeti</p> <ul style="list-style-type: none"> • Ayniyat, Demirbaş, Vb. İşlemleri • Satın Alma İşlemleri • Muayene ve Teslim Alma İşlemleri • Resmi yazışma işlemleri • Arşiv hizmetleri • Halkla ilişkiler • Planlama • Koordinasyon • Stratejik planın uygulanması • Donanım ve Teknoloji • Disiplin ve Sicil İşlemleri • Denetim • Okul Gelişimine Ait Görev ve Hizmetler • Tif-Tefbis işlemleri
FAALİYET ALANI: ÖĞRETİM	FAALİYET ALANI: VELİ EĞİTİMİ
<p>1 Müfredatın işlenmesi</p> <ul style="list-style-type: none"> • Derslik sistemi ile her türlü dersin yaparak yaşayarak öğretimi • Laboratuvarların etkin kullanımı • Kütüphanenin etkin kullanımı • Bilgi teknoloji donanımlarının sınıflarda yaygınlaştırılarak etkin kullanımını sağlamak • Yetiştirme Kurslarının açılması ve değerlendirilmesi 	<ul style="list-style-type: none"> • Halk Eğitim Müdürlüğü ile işbirliği yapılarak Eğitici Kurslar Düzenlenmesi • Veli rehberlik faaliyetleri(Seminerler) • Velilere yönelik sosyal faaliyetler (.....)
<p>2 Kurslar</p> <ul style="list-style-type: none"> • Yetiştirme • Hazırlama 	<p>FAALİYET ALANI: Kurslara katılımın sağlanması Kurs sürecinin ve sonucunun değerlendirilmesi</p>
<p>3 Proje çalışmaları</p> <ul style="list-style-type: none"> • AB Projeleri • Sosyal Projeler • Fen Projeleri • Okul özgün proje çalışmaları • Mahalli ve ulusal projelere etkin katılım sağlamak 	<p>Farklı proje ve etkinliklerle okul ortamının geliştirilmesi(.....)</p>

Ürün-Hizmet Listesi

Öğrenci kayıt, kabul ve devam işleri	Eğitim hizmetleri
Öğrenci başarısının değerlendirilmesi	Öğretim hizmetleri
Sınav işleri	Toplum hizmetleri
Sınıf geçme işleri	Kulüp çalışmaları
Öğrenim belgesi düzenleme işleri	Öğrenim Belgesi
Personel işleri	Sosyal, kültürel ve sportif etkinlikler
Öğrenci davranışlarının değerlendirilmesi	Burs hizmetleri
Öğrenci sağlığı ve güvenliği	Bilimsel araştırmalar
Okul çevre ilişkileri	Yaygın eğitim
Rehberlik	Mezunlar (Öğrenci)

Okulumuzda öğrencilerimizin kayıt, nakil, devam-devamsızlık, not, öğrenim belgesi düzenleme işlemleri e-okul yönetim bilgi sistemi üzerinden yapılmaktadır.

Öğretmenlerimizin özlük, derece-kademe, terfi, hizmet içi eğitim, maaş ve ek ders işlemleri mebbis ve kbs sistemleri üzerinden yapılmaktadır. Okulumuzun mali işlemleri ilgili yönetmeliklere uygun olarak yapılmaktadır.

Okulumuzun rehberlik anlayışı sadece öğrenci odaklı değildir. Sınıf öğretmenlerimiz öğrenci ve velilere yönelik seminerler düzenlemekte, çeşitli anket ve envanterler uygulamaktadır. Düzenli olarak veli görüşmeleri yapılmaktadır. Okulumuzda davranış problemi gözlemlenen sınıf ve öğrenciler güdülenerek olumlu davranış kazanmalarını sağlamak amaçlanmaktadır.

2.6 Paydaş Analizi

Paydaş analizi kapsamında, öncelikle paydaşlar belirlenerek iç ve dış paydaş olarak tasnif edilmiştir. Katılımcılığı artırmak ve paydaş görüşlerini plana yansıtılabilmek amacıyla anket uygulaması ve toplantılardan yararlanılmıştır.

Tablo 5. Paydaş Sınıflandırma ve Önceliklendirme Tablosu

PAYDAŞ ANALİZİ								
PAYDAŞIN ADI	PAYDAŞ TÜRÜ İÇ-DIŞ	NEDEN PAYDAŞ	HEDEF KİTLE/ YARARLANICI	TEMEL ORTAK	STRATEJİK ORTAK	ÇALIŞAN	TEDARİKÇİ	Önem derecesi
								5. Yüksek Öncelik 1. Düşük Öncelik
Milli Eğitim Bakanlığı	Dış Paydaş	MEB politika üretir, genel bütçe merkezden gelir, Hesap verilen mercidir.		√			√	5
Valilik ve Kaymakamlık	Dış Paydaş	Kurumumuzun üstü konumunda olup, hesap verilecek mercidir.		√				5
İl ve İlçe Milli Eğitim Müdürlüğü	Dış Paydaş	Müdürlüğüne bağlı okul ve kurumları belli bir plan dâhilinde yönetmek ve denetlemek, inceleme ve soruşturma işlerini yürütmek.	√	√				5
Okullar	Dış Paydaş	İlk ve Ortaokullar tedarikçi konumundadır. Ortaöğretimler stratejik ortağımızdır.	√	√	√		√	5
Yönetici ve Öğretmenler	İç Paydaş	Hizmet veren personeldir.	√	√	√	√		5
Özel Öğretim Kurumları	Dış Paydaş	Eğitim öğretim hizmetlerinde tamamlayıcı unsurdur.	√		√			4
Öğrenciler	İç Paydaş	Hizmetin sunulduğu paydaşlardır. İç ve dış paydaş kabul edilebileceği gibi iç paydaş görülmesi daha uygundur.	√	√	√			5
Okul Aile Birlikleri	İç Paydaş	Okulun eğitim öğretim ortamları ve imkânlarının zenginleştirilmesi için çalışır.		√	√	√	√	5
Memur ve Hizmetliler	İç Paydaş	Görevli personeldir.		√	√	√		5
Belediye	Dış Paydaş	Çevre düzenlemesi altyapıyı hazırlar.	√		√		√	4
İlçe Toplum Sağlığı Merkezi	Dış Paydaş	Sağlık taramaları yapar ve koruyucu sağlık önlemleri alır.		√				4
Meslek odaları	Dış Paydaş	Yaygın ve mesleki eğitim hizmetlerini yapar.			√			3
Sendikalar	Dış Paydaş	Personel örgütlenmesi yapar.			√	√		3
Vakıflar	Dış Paydaş	Okul öncesi ve yaygın eğitim çalışmalarında destek sunar.			√			3
Muhtarlıklar	Dış Paydaş	Halk ile iletişimi gerçekleştirir.	√		√		√	4
Tarım İlçe Müdürlüğü	Dış Paydaş	Yaygın eğitime yönelik çalışmalar yapar.	√		√			3
Sivil Savunma İl Müdürlüğü	Dış Paydaş	Sivil savunma hizmetleri yürütür.			√			4
Türk Telekom İl Müdürlüğü	Dış Paydaş	Haberleşme ve iletişim eksikliklerini giderir.			√		√	4
Medya	Dış Paydaş	Yazılı, sözlü ve görsel yayın yapar.	√		√			4

TABLO :6 PAYDAŞ YARARLANICI ÜRÜN TABLOSU

Ürün/Hizmet	Personel işleri	Rehberlik ve Yönlendirme	Öğrenci başarısının değerlendirilmesi	Öğrenci kayıt, kabul ve devam işleri	Öğrencilere Ücretsiz Ders Kitabı	Sınav işleri	Sınıf geçme işleri	Öğrenim belgesi	Sporif Faaliyetler	Sosyal ve Kültürel Faaliyetler	Öğrenci davranışlarının değerlendirilmesi	Öğrenci sağlığı ve güvenliği	Mezunlar (Öğrenci)	Öğrenci Servisleri	Eğitim-Öğretimi ve Yönetimi Geliştirme Çalışmaları	Fiziki Nitelik Geliştirme	Staj işleri	Okul çevre ilişkileri
Milli Eğitim Bakanlığı	√	√	√	√	√	√									√	√	√	
Bursa Valiliği	√														√	√		√
İl Milli Eğitim Müdürlüğü	√	√		√	√	√			√	√		√			√	√	√	
Gemlik Kaymakamlığı	√				√					√					√	√		
Gemlik İlçe Milli Eğitim Müdürlüğü	√	√	√	√	√	√	√	√	√	√	√	√	√	√	√	√	√	√
Okullar /Kurumlar		√							√	√					√	√	√	√
Özel Öğretim Kurumları		√	√			√			√	√								
Yöneticilerimiz	√	√	√	√	√	√	√	√	√	√	√	√	√	√	√	√		√
Öğretmenler	√	√	√		√	√	√		√	√	√	√	√	√	√			√
Öğrenciler		√			√	√			√	√		√	√	√				√
Okul aile birlikleri																	√	√
Memur ve Hizmetli	√																√	√
Belediye									√	√							√	√
İlçe Sağlık Müdürlüğü												√						
Meslek odaları		√											√					
Eğitim Sendikaları	√														√			√
Vakıflar																√		√
Muhtarlıklar																√		√
Tarım İlçe Müdürlüğü												√						√
Sivil Savunma İl Müdürlüğü												√				√		
Türk Telekom İlçe Müdürlüğü																√		
Medya		√													√	√		√

Tablo 6.2 PAYDAŞ ÖNEM MATRİSİ

PAYDAŞ ÖNEM ETKİ MATRİSİ				
PAYDAŞIN ADI	Önem		Etki	
	Önemli	Önemsiz	Güçlü	Zayıf
Milli Eğitim Bakanlığı	√		Birlikte çalış	
Kaymakamlık	√		Birlikte çalış	
İlçe Milli Eğitim Müdürlükleri	√		Birlikte çalış	
Okullar		√		İzle
Yöneticiler	√		Çalışmalara dâhil et	
Öğretmenler	√		Çalışmalara dâhil et	
Öğrenciler	√		Çalışmalara dâhil et	
Özel Öğretim Kurumları		√		İzle
Okul Aile Birlikleri	√		Çalışmalara dâhil et	
Memur ve Hizmetliler	√		Çalışmalara dâhil et	
Belediye		√	Bilgilendir	
İlçe Sağlık Müdürlüğü		√		İzle
Meslek odaları		√	Bilgilendir	
Sendikalar		√		İzle
Vakıflar		√		İzle
Muhtarlıklar		√		İzle
Tarım İlçe Müdürlüğü		√		İzle
Sivil Savunma İl Müdürlüğü		√		İzle
Türk Telekom İlçe Müdürlüğü		√		İzle

Paydaş anketlerine ilişkin ortaya çıkan temel sonuçlar şu şekildedir:

Tablo 7. 1Öğrenci Anketi Sonuçları:

Şehit Cemal İlkokulu		STRATEJİK PLANI (2024-2028)	
“ İÇ PAYDAŞ ÖĞRENCİ GÖRÜŞ VE DEĞERLENDİRMELERİ” ANKET FORMU			
ÖĞRENCİ MEMNUNİYET ANKETİ		MEMNUNİYET ANKET SONUCU	
SIRA NO	GÖSTERGELER	SONUÇ	SONUÇ %
1	İhtiyaç duyduğumda okul çalışanlarıyla rahatlıkla görüşebiliyorum.	4	80
2	İhtiyaç duyduğumda okul yöneticileriyle rahatlıkla görüşebilirim.	4,32	86,4
3	Okulumuzdan kişisel sorunlarımızla ilgili rehberlik hizmeti alabilmekteyim..	4,42	88,4
4	Okulumuzla ilgili isteklerimiz dikkate alınır.	4,26	85,5
5	Okulda yangın ve doğal afetlere (deprem, sel, vb.) karşı gerekli güvenlik önlemleri alınır.	4,09	81,9
6	Okulumuzda bizimle ilgili kararlarda görüşlerimiz dikkate alınır.	4,29	85,8
7	Okulumuzda sağlık sorunu yaşadığımızda gerekli hassasiyet gösterilir.	4,30	86,1
8	Okulda edindiğim bilgilerin şimdi veya ileriki hayatımda işime yarayacağını düşünüyorum.	4,41	88,2
9	Teneffüslerde ihtiyaçlarımı giderebiliyorum.	4,35	87
10	Okulun içi ve dışı temizdir.	3,63	72,7
11	Okulumuzda belirli gün ve haftalarla (Öğretmenler Günü, Atatürk Haftası, Yeşilay Haftası vb) ilgili kutlamalar yapılmaktadır.	4,48	89,7
13	Okulumuzda yeterli miktarda sanatsal ve kültürel faaliyetler düzenlenmektedir.	4,27	85,4
14	Okulda ders içi ve ders dışı elde ettiğimiz başarılar ve örnek davranışlarımız ödüllendirilir	4	80,1
15	Öğretmenler performans sonuçlarının değerlendirilmesinde (sözlü, yazılı) tarafsız davranırlar.	4,12	82,5
16	Okulda milli ve manevi değerlerimiz benimsetilmektedir.	4,46	89,3
17	Okulda temel ahlaki değerler (doğruluk, dürüstlük vb.) kazandırılmaktadır.	4,19	83,9
18	Okulumda kendimi güvende hissediyorum.	4,24	84,9
19	Teneffüslerde ihtiyaçlarımı giderebiliyorum.	4,35	87
20	Okulumu seviyorum.	4,30	86,1
GENEL DEĞERLENDİRME		4	80

Tablo 7.2 Öğretmen Anketi Sonuçları:

Şehit Cemal İlkokulu		STRATEJİK PLANI (2024-2028)	
“ İÇ PAYDAŞ ÖĞRETMEN GÖRÜŞ VE DEĞERLENDİRMELERİ” ANKET FORMU		ANKET SONUCU	
SIRA NO	GÖSTERGELER	SONUÇ	SONUÇ %
1	Okulun misyonu ve vizyonunu tam olarak anlıyorum.	4,55	91,1
2	Kurumdaki tüm duyurular çalışanlara zamanında iletilir.	4.55	91.03
3	Her türlü ödüllendirmede adil olma, tarafsızlık ve objektiflik esastır.	4.00	80.00
4	Okulumuza aidiyet hissediyorum.	4,46	89,2
5	Okulumuz mesleki yeterliliğimi geliştirmek için eğitim fırsatları sunuyor.	4,24	84,8
6	Okul, teknik araç ve gereç yönünden yeterli donanıma sahiptir.	4	80
7	Okulumuzda gezi, yemek vb. gibi birlik beraberliği sağlayacak sosyal aktiviteler düzenlenir.	4,73	94,6
8	Okul personeli arasında dostane bir ilişki sürdürülür.	4,73	94,7
9	Okulumuz, velilere uygun etkinlikler düzenlemektedir.	4,37	87,5
10	Yöneticilerimiz, yaratıcı ve yenilikçi düşüncelerin üretilmesini teşvik etmektedir.	4.41	88.28
11	Okulda milli ve manevi değerlerimiz benimsenilmektedir.	4,82	96,4
12	Okulda eğitim ve yönetim kalitesi sürekli olarak geliyor.	4,37	87,5
13	Alanıma ilişkin yenilik ve gelişmeleri takip eder ve kendimi güncellerim.	4	80
14	Okulumuz, öğrencilerin öğrenme ilgisini uyandıracak bir öğrenme ortamı oluşturmuştur.	4,23	84,7
15	Etkili bir öğretmen olmak için ihtiyaç duyduğum kaynaklara erişimim var.	4,19	83,82
16	Takım ruhumuz ve moralimiz yüksek.	4,28	85,7
17	İhtiyaç duyduğumda okul yöneticileriyle rahatlıkla görüşebilirim.	4,73	94,6
18	İhtiyaç duyduğumda zümre öğretmenlerimle rahatlıkla görüşebilirim.	4,64	92,9
19	Okulumuzda ihtiyaç duyduğumuz ortak materyaller idare tarafından karşılanır.	4,35	87,1
20	Okulda yeterli miktarda sosyal ve kültürel faaliyet düzenlenmektedir.	4,42	88,4
GENEL DEĞERLENDİRME		4	86

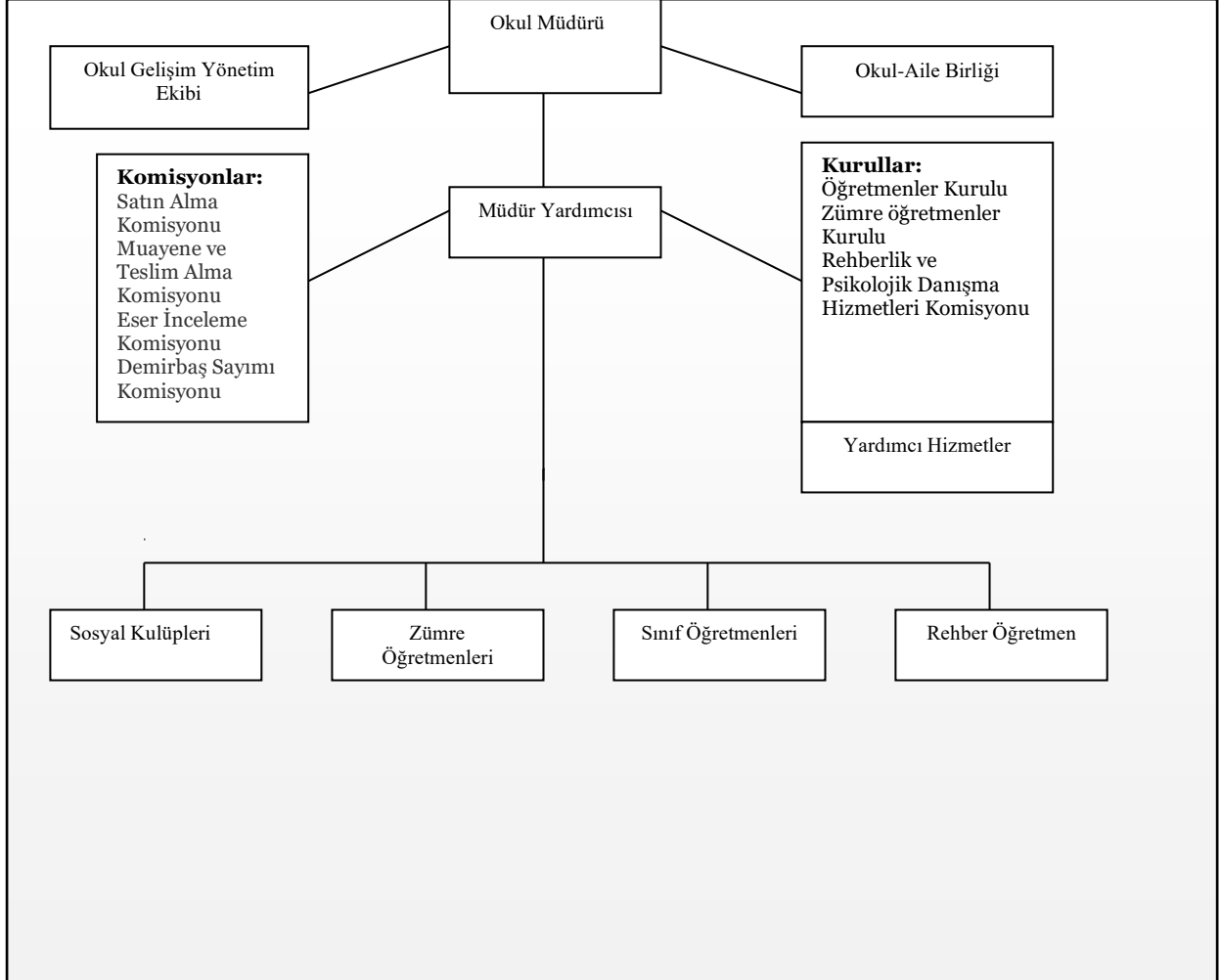
Tablo 7.3 Veli Anketi Sonuçları:

Şehit Cemal İlkokulu		STRATEJİK PLANI (2024-2028)	
“ İÇ PAYDAŞ VELİ GÖRÜŞ VE DEĞERLENDİRMELERİ” ANKET FORMU			
VELİ MEMNUNİYET ANKETİ		MEMNUNİYET ANKET SONUCU	
SIR A NO	GÖSTERGELER	SONUÇ	SONUÇ %
1	İhtiyaç duyduğumda okul çalışanlarıyla rahatlıkla görüşebiliyorum.	4,08	81,7
2	Bizi ilgilendiren okul duyurularını zamanında öğreniyorum.	4,52	90,5
3	Öğrencimle ilgili konularda okulda rehberlik hizmeti alabiliyorum.	4,21	84,2
4	Okula ilettiğim istek ve şikayetlerim dikkate alınmıyor.	4,1	82
5	Öğretmenler yeniliğe açık olarak derslerin işlenişinde çeşitli yöntemler kullanmaktadır.	4,17	83,5
6	Okulda yabancı kişilere karşı güvenlik önlemleri alınmaktadır.	4,11	82,3
7	Okulda bizleri ilgilendiren kararlarda görüşlerimiz dikkate alınır.	4,01	80,3
8	E-Okul Veli Bilgilendirme Sistemi ile okulun internet sayfasını düzenli olarak takip ediyorum.	4,20	84,1
9	Çocuğumun okulunu sevdiğini ve öğretmenleriyle iyi anlaştığımı düşünüyorum.	4,30	86
10	Okul, teknik araç ve gereç yönünden yeterli donanıma sahiptir.	4,1	82
11	Okul temiz ve hijyeniktir.	3,75	75
12	Okulun binası ve diğer fiziki mekanlar yeterlidir.	4,04	80,9
13	Okulumuzda yeterli miktarda sanatsal ve kültürel faaliyetler düzenlenmektedir.	4,22	84,4
14	Okulda, öğrenci başarıları değerlendirilirken tarafsız davranıldığını düşünüyorum.	4,19	83,9
15	Çevreden okulla ilgili olumlu eleştiriler duyarım.	4,12	82,4
16	Bu okulu başkalarına da tavsiye ederim.	4,09	81,9
17	E-Okul Veli Bilgilendirme Sistemi ile okulun internet sayfasını düzenli olarak takip ediyorum.	3,95	79,1
18	Teneffüs sürelerinin yeterli olduğunu düşünüyorum.	4,21	84,2
19	Derslerde konuya göre uygun araç gereçler kullanılmaktadır.	4,43	88,6
20	Öğrenci işleri ile ilgili belgeler (nakil, karne, mezuniyet belgesi vb.) zamanında düzenlenir.	4,45	89,1
GENEL DEĞERLENDİRME		4,16	83,25

2.7 Kuruluş İçi Analiz

Bu bölümde; teşkilat yapısı, insan kaynaklarının yetkinlik düzeyi, kurum kültürü, teknoloji ve bilişim altyapısı, fiziki ve mali kaynaklara ilişkin analizlere yer verilmiştir.

2.7.1 Teşkilat Şeması



2.7.2 İnsan Kaynakları

Tablo 9. Çalışanların Görev Dağılımı

Çalışanın Ünvanı	Görevleri
Okul Müdürü	Yönetmelikteki Görevler
Müdür Yardımcısı	Yönetmelikteki Görevler
Öğretmenler	Yönetmelikteki Görevler
Yardımcı Hizmetler Personeli	Yönetmelikteki Görevler

Tablo 10. İdari Personelin Hizmet Süresine İlişkin Bilgiler

Hizmet Süreleri	2024 Yıl İtibarıyla	
	Kişi Sayısı	%
1-4 Yıl	-	-
5-6 Yıl	-	-
7-10 Yıl	-	-
10.....Üzeri	2	100

Tablo 11. Öğretmenlerin Hizmet Süreleri (Yıl İtibarıyla)

Hizmet Süreleri	Branşı	Kadın	Erkek	Hizmet Yılı	Toplam
1-3 Yıl	Sınıf Öğretmeni	1	1	-	2
4-6 Yıl	Sınıf Öğretmeni	1	1	-	2
7-10 Yıl	Sınıf Öğretmeni	1	1	-	2
11-15 Yıl	Sınıf Öğretmeni	3	-	-	3
16-20	Sınıf Öğretmeni	-	-	-	-
20 ve üzeri	Sınıf Öğretmeni	3	3	-	6

Tablo 12. Kurumdaki Mevcut Hizmetli/ Memur Sayısı

	Görevi	Erkek	Kadın	Eğitim Durumu	Hizmet Yılı	Toplam
1	Hizmetli (İŞKUR-TYP)	-	1	İlkokul	1	1
2	-	-	-	-	-	-

Tablo 13. Okul/kurum Rehberlik Hizmetleri

				Mevcut Kapasite Kullanımı ve Performans					
				Danışmanlık Hizmeti Alan			Rehberlik Hizmetleri ile İlgili Düzenlenen Eğitim/Paylaşım Toplantısı vb. Faaliyet Sayısı		
				Öğrenci Sayısı	Öğretmen Sayısı	Veli Sayısı	Öğretmenlere Yönelik	Öğrencilere Yönelik	Velilere Yönelik
	Görüşme Odası Sayısı			274	14	230	10	35	15
	İhtiyaç Duyulan Psikolojik Danışman Sayısı		0						
	Görev Yapan Psikolojik Danışman Sayısı		1						
	Psikolojik Danışman Norm Sayısı		1						

2.7.3 Teknolojik Düzey

Okulumuzun teknolojik altyapısı ve teknolojiyi kullanabilme düzeyine ilişkin analizi yapılmıştır.

Tablo 14. Teknolojik Araç-Gereç Durumu

Araç-Gereçler	Mevcut Durum	İhtiyaç
Bilgisayar	2	2
Projeksiyon cihazı	2	0
Televizyon	1	0

Okul Yerleşkesine İlişkin Bilgiler

Okulumuz Bina ve Alanları

Okulumuz binası deprem riski nedeniyle yıkılmış ve 3 Mart 2023 tarihinden itibaren Şükrü Şenol Ortaokulu binasında öğlenci olarak eğitim öğretime devam etmektedir. Okulumuzun binası ile açık ve kapalı alanlarına ilişkin temel bilgiler altta yer almaktadır.

Tablo 15. Fiziki Mekân Durumu

Fiziki Mekân	Var	Yok	Adedi	İhtiyaç
Öğretmen Odası	var		1	0
Arşiv	var		1	0
Kütüphane	var		1	0
Rehberlik Servisi	var		1	0
Çok Amaçlı Salon	var		1	0
Kantin	var		1	0
Spor Salonu	var		1	0
Kantin	var		1	0
Yardımcı Personel Odası	var		2	0
Arşiv	var		1	0
Destek Odası	var		1	0

2.7.4 Mali Kaynaklar

Okul/Kurumun mali kaynak analizi aşağıda belirtilmiştir.

Tablo 16. Kaynak Tablosu

Kaynaklar	2023	2024	2025	2026	2027	2028
Genel Bütçe	40.100.00	50.000	60.000	75.000	90.000	120.000
Okul Aile Birliği	37.906.48	50.000	70.000	100.000	120.000	150.000
Özel İdare						
Kira Gelirleri						
Döner Sermaye						
Dış Kaynak/Projeler						
Diğer						
TOPLAM	78.06.48	100.000	130.000	175.000	210.000	270.000

Tablo 17. Gelir-Gider Tablosu

YILLAR	2021		2022		2023	
	GELİR	GİDER	GELİR	GİDER	GELİR	GİDER
Temizlik		6.786.26		14.139,14		22.302,24
Küçük Onarım		13.661.20		37,567,42		7.920.30
Bilgisayar Harcamaları						
Büro Makinaları Harcamaları						
Telefon	16.600.00		47.875.00		40.100.00	
Sosyal Faaliyetler						
Kırtasiye		2.970.00		15.484.07		23.576,75
GENEL TOPLAM		23.417.46		67.190.63		53.799.29

2.7.5 İstatistik Veriler

Sınıf ve Öğrenci Bilgileri

Okulumuzda yer alan sınıfların öğrenci sayıları alttaki tabloda verilmiştir.

Tablo 18. Okul Mevcudu

SINIFI	Kız	Erkek	Toplam
Ana Sınıfı A	10	4	10
Ana Sınıfı B	9	9	18
1/A Sınıfı	12	11	23
1/B Sınıfı	9	13	22
1/C Sınıfı	6	10	16
2/A Sınıfı	8	10	18
2/B Sınıfı	9	9	18
2/C Sınıfı	8	11	19
3/A Sınıfı	12	11	23
3/B Sınıfı	6	13	19
3/C Sınıfı	14	10	24
3/D Sınıfı	10	13	23
4/A Sınıfı	11	8	19
4/B Sınıfı	10	8	18
		TOPLAM	274

Tablo 19.Öğretmen/Öğrenci Durumu

ÖĞRETMEN	ÖĞRENCİ		OKUL	
Toplam öğretmen sayısı	Öğrenci sayısı		Toplam öğrenci sayısı	
	Kız	Erkek		Öğretmen başına düşen öğrenci sayısı
14	140	134	274	20

2.8 Çevre Analizi (PESTLE)

Çevre analiziyle okul/kurum üzerinde etkili olan veya olabilecek politik, ekonomik, sosyo-kültürel, teknolojik, yasal çevresel dış etkenlerin tespit edilmesi amaçlanmıştır.

Tablo 20 PESTLE Analiz Tablosu

Politik-Yasal etkenler	Ekonomik etkenler
<ul style="list-style-type: none">● Kalkınma Planı ve Orta Vadeli Program,● Bakanlık, il ve ilçe stratejik planlarının incelenmesi,● Yasal yükümlülüklerin belirlenmesi,● Oluşturulması gereken kurul ve komisyonlar,● Okul/kurum çevresindeki politik durum.	<ul style="list-style-type: none">● Okul/kurumun bulunduğu çevrenin genel gelir durumu,● İş kapasitesi,● Okul/kurumun gelirini arttırıcı unsurlar,● Okul/kurumun giderlerini arttıran unsurlar,● Tasarruf sağlama imkânları,● İşsizlik durumu,● Mal-ürün ve hizmet satın alma imkânları,● Kullanılabilir bütçe
Sosyokültürel etkenler	Teknolojik etkenler
<ul style="list-style-type: none">● Kariyer beklentileri,● Ailelerin ve öğrencilerin bilinçlenmeleri,● Aile yapısındaki değişimler (geniş aileden çekirdek aileye geçiş, erken yaşta evlenme vs.),● Nüfus artışı,● Göç,● Nüfusun yaş gruplarına göre dağılımı,● Hayat beklentilerindeki değişimler (Hızlı para kazanma hırısı, lüks yaşama düşkünlük, kırsal alanda kentsel yaşam),● Beslenme alışkanlıkları,● Değerler, mesleki etik kuralları vb.	<ul style="list-style-type: none">● Okul/kurumun teknoloji kullanım durumu● e- Devlet uygulamaları,● Dijital Platformlar üzerinden uzaktan eğitim imkânları,● Okul/kurumun sahip olmadığı teknolojik araçlar● Personelin ve öğrencilerin teknoloji kullanım kapasiteleri,● Personelin ve öğrencilerin sahip olduğu teknolojik araçlar,● Teknoloji alanındaki gelişmeler● Teknolojinin eğitimde kullanımı
Çevresel Etkenler	
<ul style="list-style-type: none">● Hava ve su kirlenmesi,● Toprak yapısı,● Bitki örtüsü,● Doğal kaynakların korunması için yapılan çalışmalar,● Çevrede yoğunluk gösteren hastalıklar,● Doğal afetler (deprem kuşağında bulunma,)	

2.9 Güçlü ve Zayıf Yönler ile Fırsatlar ve Tehditler (GZFT) Analizi

Okul/kurumun güçlü ve zayıf yönleri ile okul/kurum dışında oluşabilecek fırsatlar ve tehditler belirlenmiştir.

Tablo 21 GZFT Analizi

İç Çevre	
Güçlü Yönler	Zayıf Yönler
Köklü bir tarihi olan bir okul olması	Çevre bilincinin eksikliği
Öğretmen kadromuzun tam olması	Sosyal, ekonomik ve kültürel çevre
Rehber öğretmenimizin olması	Roman vatandaşların eğitime kazandırılmasında sıkıntılar
Sınıf mevcutlarının ideal olması	Şükrü Şenol Ortaokulu'nda ikili eğitim olması ve sınıfların ortak kullanılması
İnternet altyapımızın olması	İkili eğitim nedeniyle etkinlik ve sosyal faaliyet yapımında zaman ve mekan sıkıntısı olması
Okulun sosyal medya yönetimi ve görünürlüğü	Yardımcı personel eksikliği
Sosyal ve kültürel faaliyetlere katılım	Velilerin eğitim seviyelerinin düşük olması
Destek eğitimi odası açılması	Okul bütçemizin yetersiz olması
Dış Çevre	
Fırsatlar	Tehditler
İlçemizin sanayi bölgesi içinde olması	Zararlı alışkanlıkların yaygın olması (sigara, uyuşturucu, alkol)
Konum olarak tarihi ve kültürel yerlere yakınlık	İşsizlik
Deniz kıyısında olmamız	Nüfus sirkülasyonunun çok olması
	Deprem bölgesinde olmamız
	Göç alma
	Parçalanmış ailelerin çok olması
	Ailelerin ekonomik sıkıntıları olması

2.10 Tespit ve İhtiyaçların Belirlenmesi

Okulumuz deprem riski nedeniyle boşaltıldı ve yıkımı gerçekleştirildi.

Şükrü Şenol Ortaokulu binasını ortaokul öğrencileriyle birlikte ortak kullanıyoruz. Ortak kullandığımız sınıf ve alanlarda sıkıntılar yaşıyoruz. Destek eğitim odası, egzersiz vb yapılabilecek çalışmalarda yer sıkıntısı yaşıyoruz.

Aynı zamanda Öğlenci olarak eğitim öğretime devam ediyoruz. Teneffüslerimiz kısa, öğrencilerin sosyal gelişimi için yetersiz.

Yeni okul binamızın bir an önce yapılması ve normal eğitime başlamamız en önemli ihtiyacımızdır.

Tablo 26. Tespit ve İhtiyaçların Belirlenmesi

Eğitime Erişim	Eğitimde Kalite	Kurumsal Kapasite
<p>Okullaşma Oranı</p> <ul style="list-style-type: none">• Eğitim – Öğretimi tamamlama• Eğitim – Öğretime katılım• Öğrenci gelişimine yönelik veli eğitimleri.	<p>Akademik Başarı</p> <ul style="list-style-type: none">• Öğrenci başarısı• Bilimsel, kültürel, sanatsal ve sportif faaliyetler• Yabancı Dil• Okul sağlığı ve hijyen• Zararlı alışkanlıklar• Dezavantajlı öğrencilere yönelik faaliyetler• Çalışanların Erasmus ve E-twinning gibi ulusal ve uluslararası projelerde hareketliliği• Çalışanların ödüllendirilmesi ve motivasyon• İnternetin tehlikeleri ve e-güvenlik seminer ve çalışmaları	<p>Kurumsal İletişim</p> <ul style="list-style-type: none">• Duyuruların zamanında yapılması• Veli iletişimde teknolojinin kullanılabilir olması• Kurumlar arası iletişimin hızlı ve yaygın olması.

<p>Okula Devam/ Devamsızlık</p> <ul style="list-style-type: none"> • Devamsızlık yapan öğrencilerin takibinin yapılması • Rehberlik servisi ile ilgili ev ziyaretlerinin gerçekleştirilmesi • Rehberlik Araştırma Merkezi tarafından okullarda eğitim alamayan bireylere evlerinde ve hastanelerde eğitim verilmesinin sağlanması 	<p>Sosyal, Kültürel ve Fiziksel Gelişim</p> <ul style="list-style-type: none"> • Okul ve kurumların sosyal, kültürel, sanatsal ve sportif faaliyet alanlarına katılması • Paydaş memnuniyetine yönelik eğitim- öğretim ortamlarının artırılması 	<p>Kurumsal Yönetim</p> <ul style="list-style-type: none"> • Beşeri altyapı • Fiziki ve mali altyapı • Yönetim ve organizasyon
<p>Okula Uyum, Oryantasyon</p> <ul style="list-style-type: none"> • Paydaş kitlesinin okula uyumlu olması • Yabancı uyruklu öğrencilerin oryantasyonunun sağlanması 	<p>Sınıf Tekrarı</p> <ul style="list-style-type: none"> • Veli ve öğretmen görüşleri sonrasında gerektiğinde uygulanması 	<p>Bina ve Yerleşke</p> <ul style="list-style-type: none"> • Bina bahçe alanı yetersiz olması
<p>Özel Eğitime İhtiyaç Duyan Bireyler</p> <ul style="list-style-type: none"> • Rehberlik Araştırma Merkezi ve Rehberlik Servisi çalışmalarının devamı 	<p>İstihdam Edilebilirlik ve Yönlendirme</p> <ul style="list-style-type: none"> • Yakın çevrede bulunan bir üst eğitim- öğretim kurumlarının sayıca fazla olması 	<p>Donanım</p> <ul style="list-style-type: none"> • Teknolojik donanımın olması
<p>Yabancı Öğrenciler</p> <ul style="list-style-type: none"> • dil sorunu 	<p>Öğretim Yöntemleri</p> <ul style="list-style-type: none"> • Aktif öğrenme, grup ve ekip çalışmaları, uygulama, gezi vb. 	<p>Temizlik, Hijyen</p> <ul style="list-style-type: none"> • yetersiz eleman
<p>Hayat boyu Öğrenme</p> <ul style="list-style-type: none"> • okuma yazma kursları, halk oyunları kursu 	<p>Ders araç gereçleri</p> <ul style="list-style-type: none"> • Harita, afiş ve levhalar • Geometri ve kesir takımları vb. • İnsan modeli, küre vb 	<p>İş Güvenliği, Okul Güvenliği</p> <ul style="list-style-type: none"> • İş güvenliği planının olması

3.BÖLÜM

GELECEĞE BAKIŞ

3. GELECEĞE BAKIŞ

3.1 Misyon

Atatürk'ün göstermiş olduğu yolda, laik, bilimsel ve çağdaş eğitim öğretim ile Türk milletinin milli, manevi, ahlaki, insani ve kültürel değerlerini benimseyen; bilimsel değerlerle milli değerleri birleştirebilen, geçmişini tanıyarak geleceğe yön verebilen, kendine ve yaşadığı topluma güvenen, hedefleri belli, kabiliyetlerini geliştirmeye istekli olan; akılcı, ileri görüşlü bireyler yetiştirmektir.

“Sizi başlatan motivasyondur. Sizi devam ettiren ise alışkanlıktır.” JimRyan

3.2 Vizyon

Bilimsel gelişmeleri takip ederek okuyan, araştıran, özgür düşünen, sorunları çözebilen, başkalarının haklarına saygılı, ülkesine karşı sorumlu, toplumsal hayatın her alanında evrensel hukuk değerlerine inanan, yenilikçi , çevre duyarlılığı yüksek, kendine inanan , katılımcı, sorgulayan, donanımlı ve vasıflı bireyler yetiştirmek için eğitim öğretim kalitesini her daim dinamik tutarak hem bilimsel hem de sosyal yönden gelişmiş, kültürel ve evrensel ahlaki değerleri muhafaza eden , küresel rekabete hazır bireyler yetiştiren örnek bir eğitim kurumu olmaktır.

3.3 Temel Değerler

- **Anayasamızda ifadesi bulunan Atatürk ilk ve inkılaplarına aykırı iş yapmayız.**
- **Hiçbir şey bu ilkelere aykırı iş yapılmasının gerekçesi olamaz.**
- **Ülkemizin geleceğinden sorumluyuz.**
- **Sağlıklı bir çalışma ortamının önemine inanırız.**
- **Çalışanları tanır, yeteneklerini geliştirir, fikirlerine değer verir, yeni fikir üretimini destekleriz.**
- **Performansımızın değeri katılımcılığımızla ölçülür.**
- **Her işimiz önemlidir, ihmal edilmez.**
- **Eğitime yapılan yatırımı kutsal sayar, her türlü desteği veririz.**
- **İnsanları suçlamaz, süreçleri sorgularız.**
- **Konuları yasalar çerçevesinde, ön yargısız, koşulsuz, ve iyi niyetle değerlendiririz. Ancak daha iyiyi bulmak için yasaları irdeleriz.**
- **İnisiyatif kullanmaktan çekinmeyiz.**
- **Kurumumuzu her yönü ile tanır, konulara içinde bulunduğu çevre ile birlikte bütüncül yaklaşırız.**

Milli ve evrensel değerlere önem veren ve vatanının seven bireyler yetiştirmeyi ilke edinmiştir.

3.4 Amaç, Hedef ve Performans Göstergesi ile Stratejiler

TEMA	EĞİTİM-ÖĞRETİME ERİŞİM ve KATILIM								
Amaç 1	A 1 Öğrencilerin eğitim öğretime etkin katılımlarıyla donanımlı olarak bir üst öğrenime geçişi sağlanacaktır.								
Hedef 1.1	H 1.1 Öğrenme kayıpları önleyici çalışmalar yapılarak azaltılacaktır.								
Performans Göstergeleri	Hedef Etkisi	Başlangıç Değeri	2024	2025	2026	2027	2028	İzleme Sıklığı	Rapor Sıklığı
PG 1.1.1 . İlkokullarda Yetiştirme Programına (İYEP) dâhil olan öğrencilerin Türkçe dersi kazanımlarına ulaşma oranı (%)	25	75	80	82	88	90	93	Dönem başı ve dönem sonu	Dönem başı ve dönem sonu
PG 1.1.2 İlkokullarda Yetiştirme Programına dâhil olan öğrencilerin matematik dersi kazanımlarına ulaşma oranı (%)	25	50	60	65	70	75	80	Dönem başı ve dönem sonu	Dönem başı ve dönem sonu
PG 1.1.3 20 gün ve üzeri özürsüz devamsızlık yapan öğrenci oranı (%)	25	20	18	15	12	10	8	Dönem başı ve dönem sonu	Dönem başı ve dönem sonu
PG 1.1.4 20 gün ve üzeri özürsüz devamsızlık yapan öğrenci oranı (%)	25	25	22	20	15	12	10	Dönem başı ve dönem sonu	Dönem başı ve dönem sonu
Koordinatör Birim	Okul Stratejik Plan Ekibi								
İş birliği Yapılacak Birimler	Rehberlik Servisi								
Riskler	Velilerin duyarsız davranması								
Stratejiler	<p>Öğrencilerin Türkçe dersindeki eksikleri tespit edilerek İYEP aracılığıyla akademik yeterliklerinin artırılması sağlanacaktır.</p> <p>S.2 Öğrencilerin matematik derslerindeki eksikleri tespit edilerek İYEP aracılığıyla akademik yeterliklerinin artırılması sağlanacaktır.</p> <p>S.3 Dijital platformlar aracılığıyla öğrencilerin tamamlayıcı ve destekleyici eğitim almaları sağlanacaktır.</p> <p>S.4 İYEP'in ders içeriklerine katkı sağlayacak etkinlik, okuma vb aktivitelerin zenginleştirilmesi sağlanacaktır.</p> <p>S.5 İYEP içerikleri öğrencinin hazır bulunuşluk seviyesi dikkate alınarak hazırlanacaktır.</p> <p>S.6 Öğrencilerin devamsızlık nedenleri tespit edilerek devamsızlığa neden olan etmenler giderilecektir.</p>								
Maliyet Tahmini	15.000								
Tespitler	İyep ve destek eğitim de dijital platformlar yerine yazılı ve görsel materyallerin daha çok kullanılması.								
İhtiyaçlar	İyep öğrenci belirleme ve ölçme araçları,Öğrenci ders kitapları								

TEMA	EĞİTİM-ÖĞRETİMDE KALİTE								
Amaç 2	A 2 Öğrencilere medeniyetimizin ve insanlığın ortak değerleriyle çağın gereklerine uygun bilgi, beceri, tutum ve davranışlar kazandırılacaktır.								
Hedef 2.1	H 2.1 Öğrencilere evrensel değerler, sağlıklı yaşam ve çevre bilinci duyarlılığı kazandırılacaktır								
Performans Göstergeleri	Hedef Etkisi	Başlangıç Değeri	2024	2025	2026	2027	2028	İzleme Sıklığı	Rapor Sıklığı
PG 2.1.1 Öğrenci Başına Okunan Kitap Sayısı	20	8	12	15	18	20	25	Dönem başı ve dönem sonu	Dönem başı ve dönem sonu
PG 2.1.2 Sağlıklı ve dengeli beslenme ile ilgili verilen eğitim sayısı	20	2	5	8	10	15	18	Dönem başı ve dönem sonu	Dönem başı ve dönem sonu
PG 2.1.3 Sağlıklı ve dengeli beslenme ile ilgili verilen eğitime katılan öğrenci sayısı	20	150	180	200	250	260	270	Dönem başı ve dönem sonu	Dönem başı ve dönem sonu
PG 2.1.4 Çevre bilincinin artırılmasına yönelik verilen eğitim sayısı(Eğitim,faaliyet, gezi Proje, vb.)	20	3	5	6	8	10	11	Dönem başı ve dönem sonu	Dönem başı ve dönem sonu
PG 2.1.5 Çevre bilincinin artırılmasına yönelik verilen eğitimlere katılan öğrenci sayısı	20	150	180	200	250	260	270	Dönem başı ve dönem sonu	Dönem başı ve dönem sonu
Koordinatör Birim	Okul müdürü, Müdür yardımcıları, Sınıf Öğretmenleri								
İş birliği Yapılacak Birimler	İlçe Sağlık Birimleri, Belediyeler, İl ve İlçe Milli Eğitim Müdürlükleri								
Riskler	Öğrenci katılımının az olması, Sosyal etkinliklere gerekli zamanın ayrılmaması,								
Stratejiler	Sosyal faaliyetler takip edilecektir. Öğretmen ve öğrencilere EBA platformu tanıtılacaktır.								
Maliyet Tahmini	20000								
Tespitler	- İlgili kurum ve kuruluşlarla iş birliği çalışmaları, - Okul bahçelerinin öğrencilerin çok yönlü gelişimini destekleyecek şekilde tasarlanması ve dersler ile ders dışı etkinliklerin kültürel kazanımlarla desteklenmesi, - Okul ve mahalle spor kulüpleri ile bölgesel değişim programları ve şartları elverişsiz okulların öğrenci ve öğretmenlerinin desteklenmesi için finansman sağlanması, - Okullar arası farklılıkları tespit etmek ve kaynakları adaletli bir şekilde paylaşmak için sistem kurulması,								
İhtiyaçlar	Okul bahçelerindeki oyun alanlarını düzenleme çalışmalarının yapılması. İlgili kurumlarla iş birliği çalışmalarının yapılması.								

TEMA	EĞİTİM-ÖĞRETİMDE KALİTE								
Amaç 3	Temel eğitimde öğrencilerin kaliteli eğitime erişimleri fırsat eşitliği temelinde artırılarak bilişsel, duyuşsal ve fiziksel olarak çok yönlü gelişimleri sağlanacak ve temel hayat becerilerini edinmiş öğrenciler yetiştirilecektir.								
Hedef 3.1	Öğrencilerin bilimsel, kültürel, sanatsal, sportif ve toplum hizmeti alanlarında ders dışı etkinliklere katılım oranı artırılabacaktır.								
Performans Göstergeleri	Hedef Etkisi	Başlan gıç Değeri	2024	2025	2026	2027	2028	İzleme Sıklığı	Rapor Sıklığı
PG 2.2.1 Okulda bir eğitim ve öğretim döneminde bilimsel, kültürel, sanatsal ve sportif alanlarda en az bir faaliyete katılan öğrenci oranı (%)	20	10	25	35	45	50	55	Dönem başı ve dönem sonu	Dönem başı ve dönem sonu
PG 3.1.2 Bir eğitim ve öğretim yılında en az iki sosyal sorumluluk ve toplum hizmeti çalışmalarına katılan öğrenci oranı (%)	20	20	25	30	35	40	45	Dönem başı ve dönem sonu	Dönem başı ve dönem sonu
PG 2.2.3 Bir eğitim ve öğretim yılında yerel, ulusal ve uluslararası proje, yarışma vb. etkinliklere katılan öğrenci oranı (%)	20	10	15	25	30	35	40	Dönem başı ve dönem sonu	Dönem başı ve dönem sonu
PG 2.2.4 Okulda bir eğitim ve öğretim yılında geleneksel çocuk oyunları alt başlığında en az bir faaliyete katılan öğrenci oranı (%)	20	20	25	30	35	40	50	Dönem başı ve dönem sonu	Dönem başı ve dönem sonu
PG 2.2.5 Okulda bir eğitim ve öğretim yılında geleneksel çocuk oyunlarına yönelik olarak düzenlenen alan/mezan sayısı.	20	1	2	3	4	5	5	Dönem başı ve dönem sonu	Dönem başı ve dönem sonu
Koordinatör Birim	Okul Stratejik Plan Ekibi								
İş birliği Yapılacak Birimler	Rehberlik servisi, zümre başkanları, okul idaresi								
Riskler	Öğrenci ve velilerin sürece katılmada isteksiz olmaları ve gerekli katılımın sağlanamaması								
Stratejiler	Okula yeni başlayan öğrenciler için oryantasyon çalışmaları yapılacaktır. Çevre bilincinin artırılmasına yönelik eğitimler verilecektir. Sportif faaliyetlere katılım yaygınlaştırılacaktır.								
Maliyet Tahmini	30.000								
Tespitler	İş birliği yapılacak birimlerden olumlu geri dönüşlerin olmaması Maaliyet konusunda yeterli parasal kaynakların olmaması								
İhtiyaçlar	Fiziki mezan için yeterli alanların oluşturulması Oluşturulacak alanlar için malzeme desteği								

TEMA	KURUMSAL KAPASİTE								
Amaç 3	A 4 Eğitim ortamlarının fiziki imkânları geliştirilecektir.								
Hedef 3.1	H 4.1 Temel eğitimde okulların niteliğini arttıracak uygulama ve çalışmalara yer verilecektir.								
Performans Göstergeleri	Hedef Etkisi	Başlangıç Değeri	2024	2025	2026	2027	2028	İzleme Sıklığı	Rapor Sıklığı
PG 3.1.1 Şube başına düşen öğrenci sayısı	20	20	20	20	20	20	20	Dönem başı ve dönem sonu	Dönem başı ve dönem sonu
PG 3.1.2 Öğrenci başına düşen sosyal, sanatsal, sportif ve kültürel faaliyet alanı	20	20	25	35	50	65	85	Dönem başı ve dönem sonu	Dönem başı ve dönem sonu
PG 3.1.3 Tasarruf edilen kaynak miktarı	20	20	30	40	50	60	70	Dönem başı ve dönem sonu	Dönem başı ve dönem sonu
PG 3.1.4 Bakım ve onarım ihtiyaçlarının giderilme oranı	20	20	30	40	50	60	70	Dönem başı ve dönem sonu	Dönem başı ve dönem sonu
PG 3.1.5 Donatım ihtiyaçlarının giderilme oranı	20	20	25	35	50	75	85	Dönem başı ve dönem sonu	Dönem başı ve dönem sonu
Koordinatör Birim	Okul Müdürü								
İş birliği Yapılacak Birimler	Belediyeler, Kamu idareleri								
Riskler	Belirlenen eksiklikler için yeterli bütçenin olmaması Yapılacak fiziki mekanlar için okullarda yeterli alanın olmaması								
Stratejiler	S1 Fiziki mekânların iyileştirilmesi için kamu idareleri, belediyeler ve işverenlerle iş birlikleri yapılacaktır. S2 Atölye ve laboratuvarların iyileştirilmesi için sektör ile iş birlikleri yapılacaktır.								
Maliyet Tahmini	25000								
Tespitler	İş birliği yapılacak birimlerden olumlu geri dönüşlerin olmaması Maliyet konusunda yeterli parasal kaynakların olmaması								
İhtiyaçlar	Fiziki mekan için yeterli alanların oluşturulması Oluşturulacak alanlar için malzeme desteği								

TEMA	KURUMSAL KAPASİTE								
Amaç 3	Okulun eğitimin temel ilkeleri doğrultusunda niteliğini artırmak amacıyla kurumsal kapasite geliştirilecektir.								
Hedef 3.2	Eğitim ve öğretimin sağlıklı ve güvenli bir ortamda gerçekleştirilmesi için okul sağlığı ve güvenliği geliştirilecektir.								
Performans Göstergeleri	Hedef Etkisi	Başlangıç Değeri	2024	2025	2026	2027	2028	İzleme Sıklığı	Rapor Sıklığı
PG 3.2.1 Öğretmen başına düşen öğrenci sayısı	20	20	20	20	20	20	20	Dönem başı ve dönem sonu	Dönem başı ve dönem sonu
PG 3.2.2 Mesleki gelişim faaliyetlerine katılan personel oranı	20	2	5	10	15	25	30	Dönem başı ve dönem sonu	Dönem başı ve dönem sonu
PG 3.2.3 Bilimsel ve sanatsal etkinliklere katılan personel oranı	20	2	5	10	15	25	30	Dönem başı ve dönem sonu	Dönem başı ve dönem sonu
PG 3.2.4 Ödül alan personel oranı	20	0	10	2	2	3	4	Dönem başı ve dönem sonu	Dönem başı ve dönem sonu
PG 3.2.5 Afet ve acil durum tatbikat sayısı	20	0	1	1	2	2	5	Dönem başı ve dönem sonu	Dönem başı ve dönem sonu
Koordinatör Birim	Okul İdaresi								
İş birliği Yapılacak Birimler	Belediyeler, Kamu idareleri								
Riskler	İhtiyaca yönelik hizmetiçi eğitim bulunmaması								
Stratejiler	Yönetici, öğretmen ve diğer personellerin kişisel ve mesleki gelişimi için, yıllık merkezi veya mahalli hizmetiçi eğitim faaliyetlerinden en az birine katılımı sağlanacaktır								
Maliyet Tahmini	20.000								
Tespitler	Hizmet içi eğitimlere katılmada isteksiz oluş. İşbaşı eğitimlerin yetkin olmayan kişiler tarafından verilmesi Hizmet içi eğitimler için ihtiyaç analizinin yapılmaması								
İhtiyaçlar	Fiziki mekan için yeterli alanların oluşturulması Oluşturulacak alanlar için malzeme desteği								

4.BÖLÜM

MALİYETLENDİRME

4. MALİYETLENDİRME

Tablo 16 Tahmini Maliyet Tablosu

	2024	2025	2026	2027	2028	Toplam Maliyet
Amaç 1	5000	7000	10000	13000	16000	51000
Hedef 1.1	5000	8000	10000	13000	20000	56000
Hedef 1.2	3000	5000	8000	10000	12000	38 000
Amaç 2	3000	4000	6000	8000	10000	31000
Hedef 2.1	10000	15000	20000	25000	30000	100000
Hedef 2.2	10000	15000	20000	25000	30000	100000
Amaç 3	15000	20000	30000	40000	50000	155000
Hedef 3.1	15000	20000	30000	40000	50000	155000
Hedef 3.2	3000	5000	6000	8000	10000	32000
Genel Yönetim Giderleri	13000	15000	20000	25000	30000	32000
TOPLAM	82000	114000	160000	207000	258000	821000

5.BÖLÜM

İZLEME VE DEĞERLENDİRME

5. İZLEME VE DEĞERLENDİRME

Stratejik planlarda yer alan amaç ve hedeflere ulaşma durumlarının tespiti ve bu yolla stratejik planlardaki amaç ve hedeflerin gerçekleştirilebilmesi için gerekli tedbirlerin alınması izleme ve değerlendirme ile mümkün olmaktadır. Stratejik Planda yer alan performans göstergelerinin gerçekleşme durumlarının tespiti yılda iki kez yapılacaktır. Her yılın ilk altı ayında ilgili hedefe ait performans göstergelerinin performans düzeyi dikkate alınarak yapılan izlemenin ardından, yılsonu itibarıyla hedeflenen değere ulaşıp ulaşılmadığının analizi yapılacaktır.